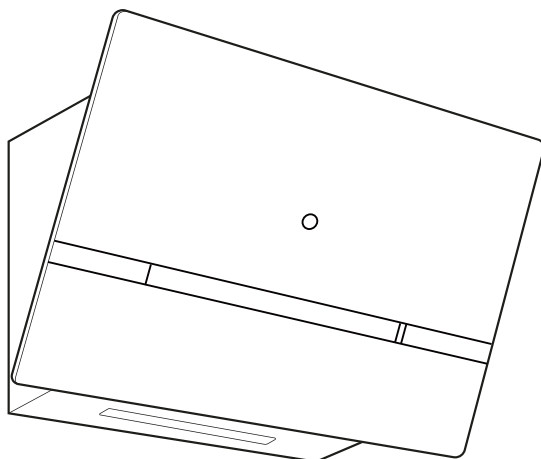


# MEFERI



AIRBOX60BK COMFORT PLUS

AIRBOX60WH COMFORT PLUS

## РУКОВОДСТВО ПО ЭКСПЛУАТАЦИИ

---

### КУХОННЫЕ ВЫТЯЖКИ

Не используйте кухонную вытяжку до тех пор, пока не ознакомитесь с данной инструкцией по эксплуатации



[www.meferi-home.ru](http://www.meferi-home.ru)

V-01

Cod:0103093651-00.04

## УВАЖАЕМЫЙ КЛИЕНТ

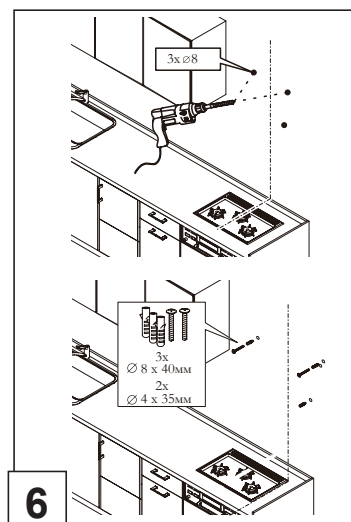
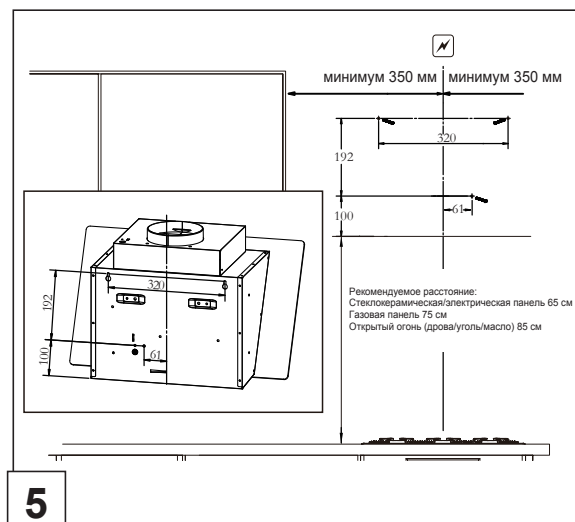
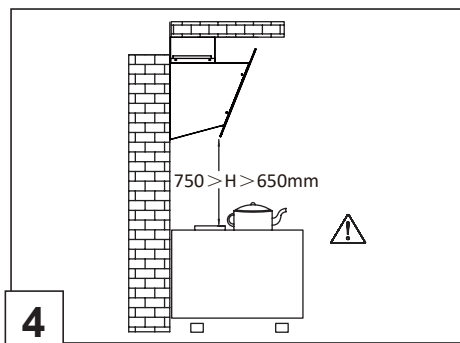
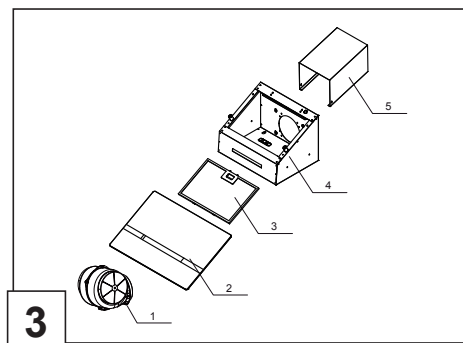
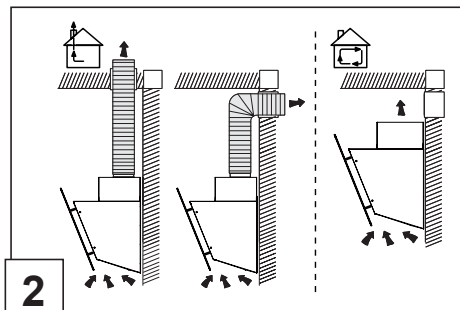
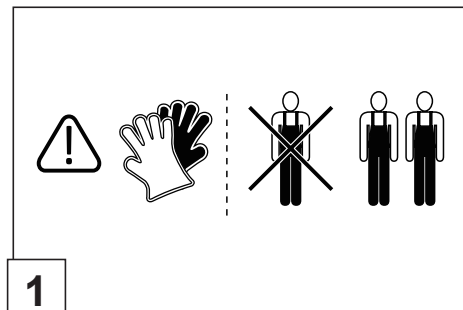
Благодарим вас за доверие и поздравляем с приобретением нового изделия.

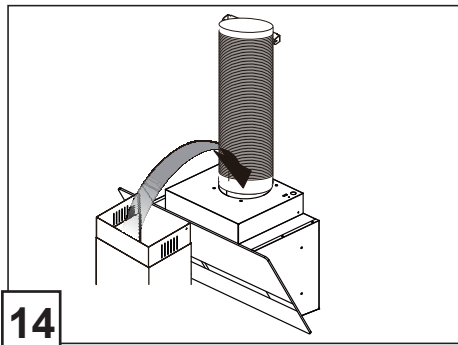
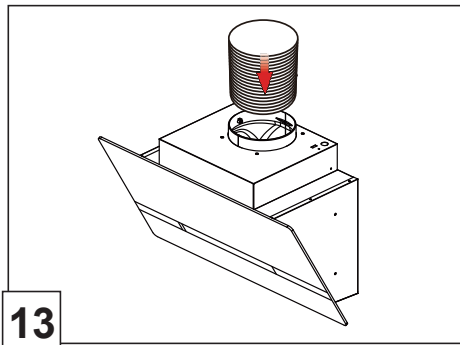
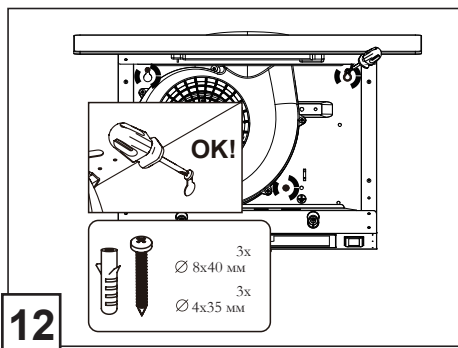
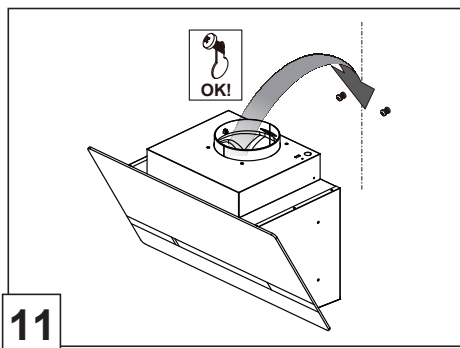
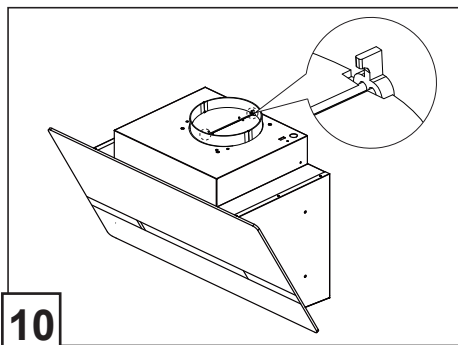
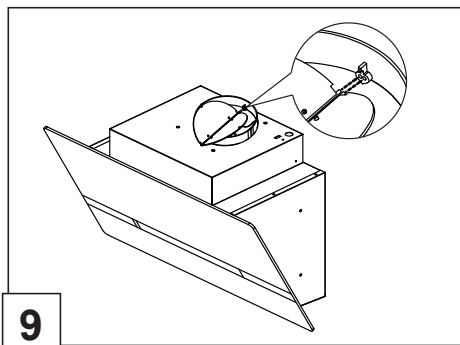
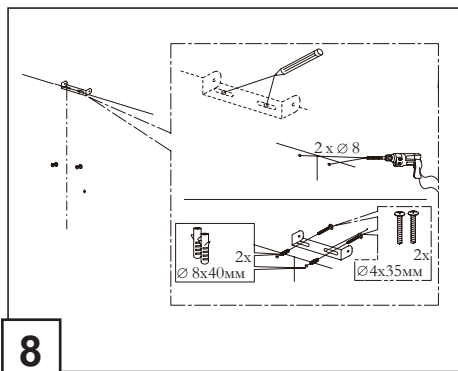
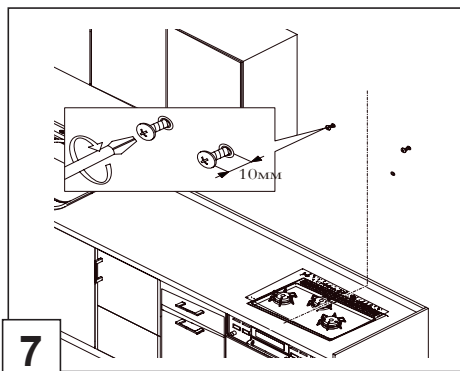
Для более удобного и простого использования изделия, мы подготовили подробную инструкцию по эксплуатации. Она поможет вам быстрее познакомиться с новым изделием.

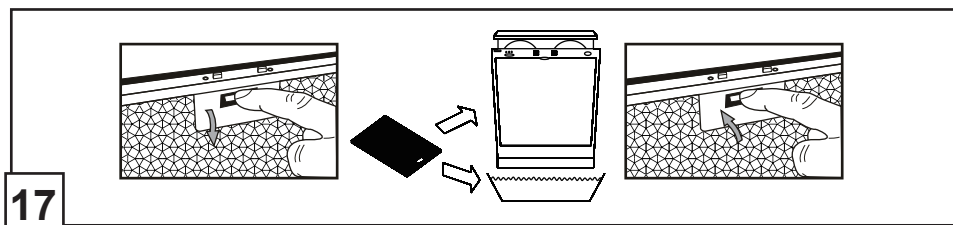
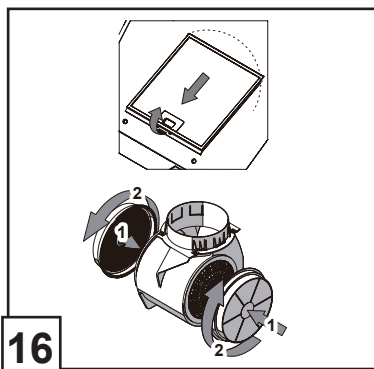
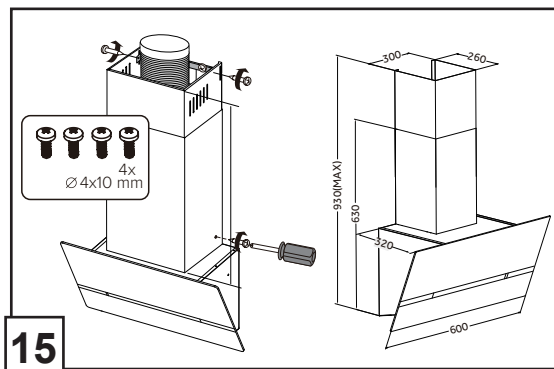
Данное руководство содержит важную информацию по безопасной установке, использованию вашего изделия и уходу за ним, а также необходимые предупреждения, которые позволят вам извлечь максимальную пользу из изделия.

Храните данное руководство в надежном и удобном месте с тем, чтобы пользоваться им при необходимости.

Инструкцию по эксплуатации вы также можете найти на нашем сайте: [www.meferi-home.ru](http://www.meferi-home.ru)







## Общая информация и рекомендации

**ВНИМАНИЕ!** Наружные части вытяжки могут нагреваться при использовании с варочными панелями.

При определенных условиях электрические приборы могут представлять опасность.

- A) Если вместе с вытяжкой используются приборы, работающие на газе или другом топливе, в помещении должна быть обеспечена надлежащая вентиляция.
  - B) Не проверяйте состояние фильтров во время работы кухонной вытяжки.
  - C) Не прикасайтесь к лампочке в течение полчаса после отключения прибора.
  - D) Не допускайте появления открытого огня под кухонной вытяжкой.
  - E) Не открывайте газомер, если на плите нет посуды, так как это может привести к повреждению фильтров и пожару.
  - F) Постоянно контролируйте процесс жарки продуктов, поскольку брызги раскаленного масла могут стать причиной пожара.
  - G) Перед техобслуживанием прибора вынимайте электрическую вилку из розетки.
  - H) Соблюдайте постановления, касающиеся выбросов воздуха.
  - I) При одновременной работе кухонной вытяжки и приборов, работающих от иных источников энергии, чем электричество, отрицательное давление в помещении не должно превышать 4 Па (4x10<sup>-5</sup>бар)
  - J) В случае повреждения шнура питания, его замена должна выполняться производителем, обслуживающей организацией или другими лицами, имеющими достаточную квалификацию.
- В противном случае, существует опасность поражения электрическим током или повреждения прибора.
- K) Использование данного устройства детьми в возрасте от 8 лет, а также лицами с ограниченными физическими, сенсорными и умственными способностями, или не обладающими достаточным опытом или знаниями, возможно только под наблюдением или после получения указаний по безопасной эксплуатации прибора и при понимании возможных рисков, связанных с его эксплуатацией. Не позволяйте детям играть с данным оборудованием. Очистка и обслуживание прибора не должны производиться детьми, это допустимо, только если дети старше 8 лет и их контролируют взрослые.
  - L) кухонная вытяжка предназначена для установки над варочной панелью, имеющей не более четырех конфорок.
  - M) Кухонная вытяжка предназначена только для бытовой эксплуатации в помещении.
  - N) Выключайте прибор из розетки, когда он не используется, а также перед очисткой.
  - O) Внимание! Соблюдайте предупреждения из инструкции по эксплуатации, касающиеся отвода воздуха из помещения.
  - P) Несоблюдение инструкций по очистке прибора может привести к возгоранию.
  - Q) Запрещено отводить воздух в дымоход, который используется для отвода дыма от приборов, работающих на газе или другом топливе (это не относится к приборам, которые выпускают воздух только обратно в помещение).
  - R) Необходимо следить за детьми, чтобы они не играли с оборудованием.
  - S) Осторожно: Несоблюдение требований к установке винтов или фиксатора, указанных в данной инструкции, может привести к поражению электрическим током.

Т) Вытяжку следует устанавливать на высоте не менее 65 см.

У) Необходимо регулярно чистить сетку фильтра во избежание риска возгорания.

В) При установке прибора следует соблюдать указания по выполнению винтовых и электрических соединений, иначе может возникнуть повреждение соединительных проводов.

W) В случае повреждения шнура питания, его замена должна выполняться производителем, обслуживающей организацией или другими лицами, имеющими достаточную квалификацию. В противном случае, существует опасность поражения электрическим током или повреждения прибора.

## Обзор вытяжки (рисунок.3)

**Информация:** Поздравляем с покупкой кухонной вытяжки, которая включает в себя множество функций, которые помогут Вам на кухне. Перед установкой и/или использованием вытяжки внимательно прочтите инструкцию.

1. Воздуховод 2. Внешняя стеклянная панель 3. Фильтр 4. Основной корпус 5. Внешний кожух

Также в комплекте: - Фиксированная опора для кожуха - Инструкция пользователя

## Установка

Перед началом установки убедитесь, что питание отключено.

- Проверьте напряжение и частоту в сети перед подключением вытяжки к электропитанию.

Требуемые значения указаны на шильде внутри вытяжки.

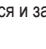
- Минимальное расстояние от нижней точки вытяжки до варочной панели - 650мм; максимальное -750 мм. Соблюдайте все рекомендации по установке вытяжки (рисунок.4).

**ВАЖНО!** Отток воздуха должен производиться в вентиляционные каналы здания, которые используются для отвода паров от устройств, сжигающих газ или другое топливо (не относится к устройствам, которые работают в режиме рециркуляции).

- Этапы установки (рисунок.5-15).

## Панель управления





Коснитесь , остальные четыре кнопки активируются и загорятся.


1. Отсрочка выключения :


Кнопку отсрочки можно нажать только при работающей вытяжке.

Когда вытяжка работает, коснитесь , на дисплее загорится и будет мигать цифра "9" в течение 3 секунд.

Коснитесь  и , чтобы установить время отсрочки от 0 до 9 минут. После отключения отсрочки вытяжка автоматически возвращается в режим ожидания.

2. Регулировка скорости

Нажмите один раз , скорость отобразится как "1". Продолжайте нажимать, скорость будет циклически изменяться на скорость 0-1-2-3.

Нажмите один раз , скорость отобразится как "3". Продолжайте нажимать, скорость будет циклически изменяться на скорость 3-2-1-0.

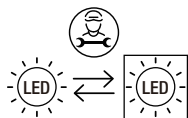
3. Освещение

Нажмите , чтобы включить или выключить свет.

**ВАЖНО!** Не касайтесь ламп освещения вытяжки в течение получаса с момента их выключения. Лампы нагреваются при работе. Неосторожное касание может привести к ожогам.

## Обслуживание и замена элементов

**ВНИМАНИЕ!** Замена светодиодных ламп должна выполняться квалифицированным электриком.



## Установка угольного фильтра

В режиме рециркуляции воздух возвращается назад на кухню через отверстие в вытяжке. Этот метод рекомендуется использовать, если вы редко пользуетесь варочной панелью. При рециркуляции воздуха необходимо использовать угольный фильтр для удаления запахов.

Для обеспечения эффективной работы вытяжки угольный фильтр необходимо заменять каждые 3-6 месяцев, в зависимости от частоты использования прибора.

Примечание: Этот угольный фильтр не подлежит очистке, его следует менять по мере необходимости.

Чтобы установить новый угольный фильтр, необходимо сначала снять жировоулавливающий фильтр.

Затем установите угольный фильтр и вновь установите жировоулавливающий фильтр (рисунок.16).

С вытяжками MEFERI серии AIRBOX60 COMFORT PLUS совместим:

Угольный фильтр MEFERI CF04-2 (2 шт.). Угольный фильтр не входит в комплект поставки, приобретается отдельно.

**Информация:** Для обеспечения эффективной работы вытяжки угольный фильтр необходимо заменять каждые 3-6 месяцев, в зависимости от частоты использования прибора.

### Очистка жирового фильтра

Рекомендуется производить очистку металлического жирового фильтра не реже 1 раза в 3 месяца, следуя следующим указаниям (рисунок.17):

1. Демонтируйте фильтр и промойте его водой с добавлением нейтрального чистящего средства, оставьте стекать.
2. Тщательно промойте теплой водой, оставьте сохнуть.
3. Смонтируйте фильтр обратно на вытяжку.

**Ремарка:** Фильтр приспособлен для мытья в посудомоечной машине. Фильтр может изменить цвет после нескольких моек. Это не является гарантийным случаем для его бесплатной замены.

При необходимости жировой фильтр можно заменить (приобретается отдельно): Жировой алюминиевый фильтр MEFERI AF14

**ВАЖНО!** Вероятность риска воспламенения в случаях нарушения правил чистки устройства. Соблюдайте рекомендации, представленные в настоящем руководстве.

### Требования к утилизации устройства



Данное устройство имеет особые требования к своей утилизации и не может быть утилизировано вместе с другими бытовыми отходами. Во избежание нанесения вреда окружающей среде и здоровью человека, утилизируйте данное устройство в соответствие с местными действующими правилами и законами.

Для утилизации данного устройства, воспользуйтесь услугами соответствующих организаций или обратитесь в место приобретения данного товара.

Производитель снимает с себя все обязательства, включая гарантийные, в случае игнорирования пользователем рекомендаций и инструкций по эксплуатации, обслуживанию данного устройства.

### ТЕХНИЧЕСКИЕ ДАННЫЕ

ПАРАМЕТРЫ	AIRBOX60BK COMFORT PLUS AIRBOX60WH COMFORT PLUS
Управление	сенсорное
Освещение	освещение светодиодное 1x3 Вт
Мощность мотора	180 Вт
Производительность	1200 м³/ч
Ступени скорости	3
Уровень шума	48 Дб
Диаметр воздуховода	150 мм
Особенность	алюминиевый фильтр
Отделка	черный/белый

### ДОПОЛНИТЕЛЬНАЯ ИНФОРМАЦИЯ

Срок службы – 10 лет.

Гарантия – 36 месяцев.

**Изготовитель:** Мефери Технолджиз Ко., ЛТД

Китай, № 4501, 45/Ф, Блок А, № 530, Средняя часть проспекта Тяньфу, Зона Хай-Тек Чэнду, Китай (Сычуань)

Пилотная зона свободной торговли Сделано в Китае

Manufacturer: Meferi Technologies CO., LTD

China, No. 4501, 45/F, Block A, No. 530, Middle Section of Tianfu Avenue, Chengdu Hi-tech Zone,

China (Sichuan) Pilot Free trade Zone

**Импортёр в России/уполномоченное изготовителем лицо:**

ООО «МЕФЕРИ».

107023, Россия, Москва город, вн.тер.г. муниципальный округ Преображенское, Малая Семёновская ул., д. 11/2, стр. 7, этаж/помещение/комната 1/III/3.2